



**AGUA Y CAMBIO CLIMÁTICO EN
UN CONTEXTO DE OPORTUNIDAD
PISCO 2020**

**Sistemas de Alerta
Temprana**





Si desaparecieran todos los insectos de la tierra, en menos de 50 años desaparecería toda la vida. Si todos los seres humanos desaparecieran de la tierra, en menos de 50 años todas las formas de vida florecerían

—Jonas Edward Salk



PERÚ

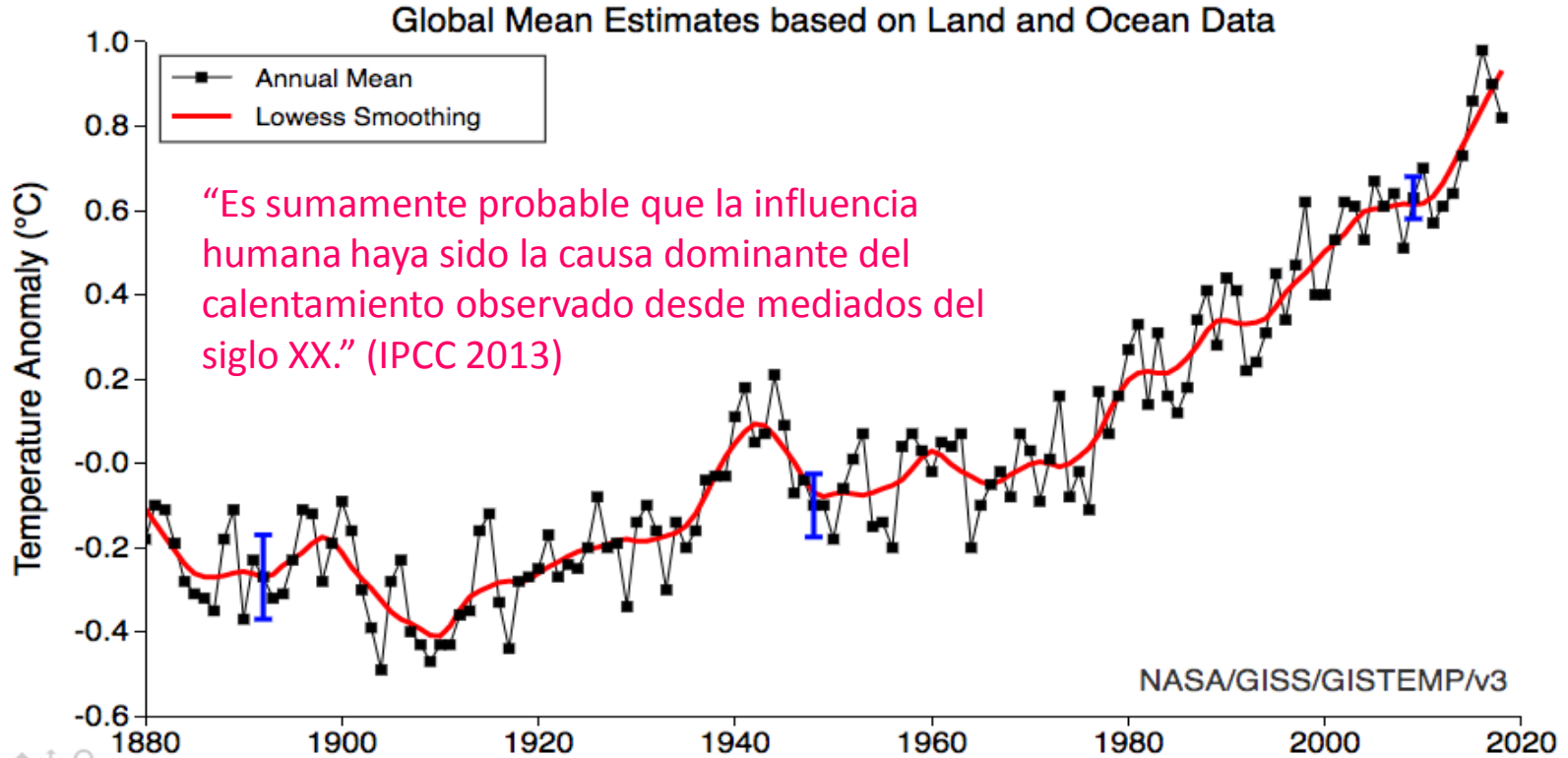
Ministerio de Defensa



INDECI
DEFENSA CIVIL, tarea de todos

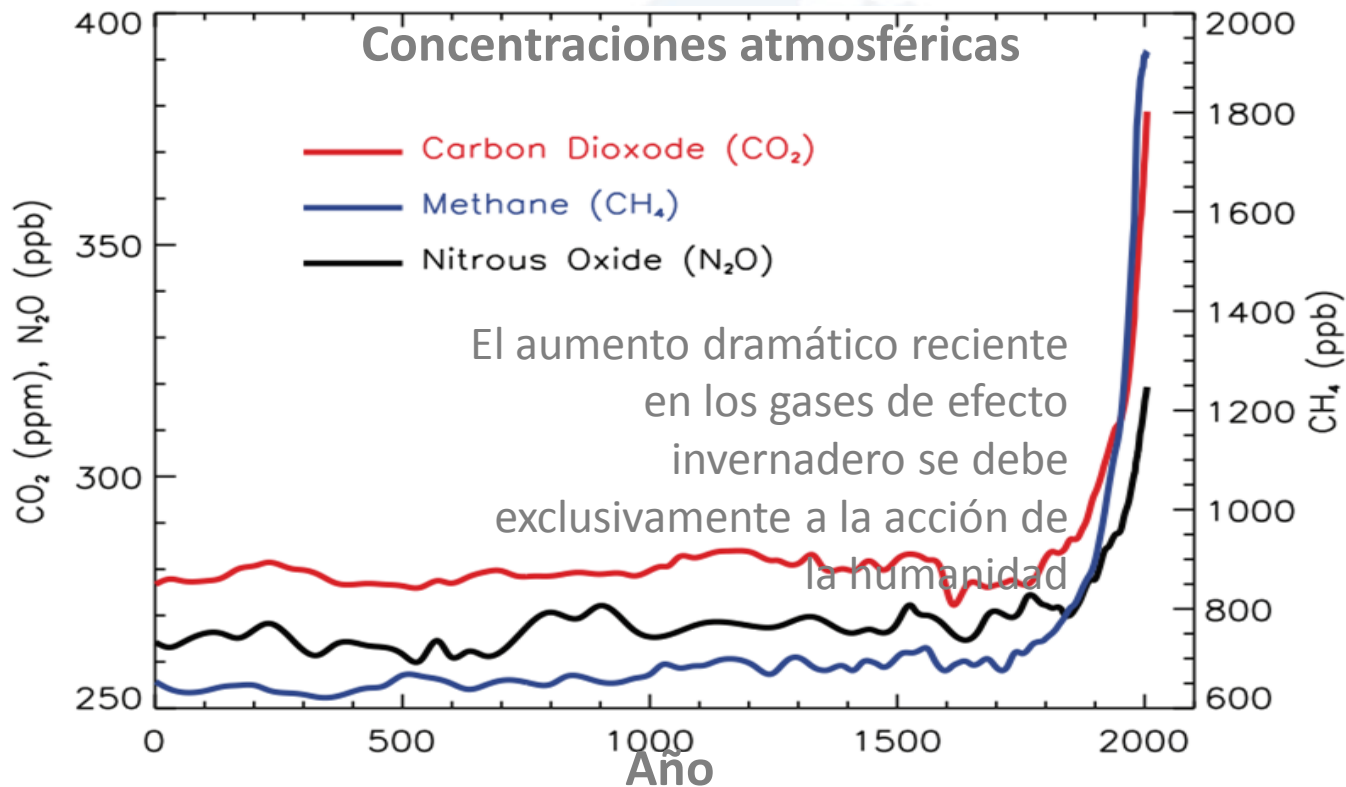


El planeta se está calentando, principalmente por acción humana



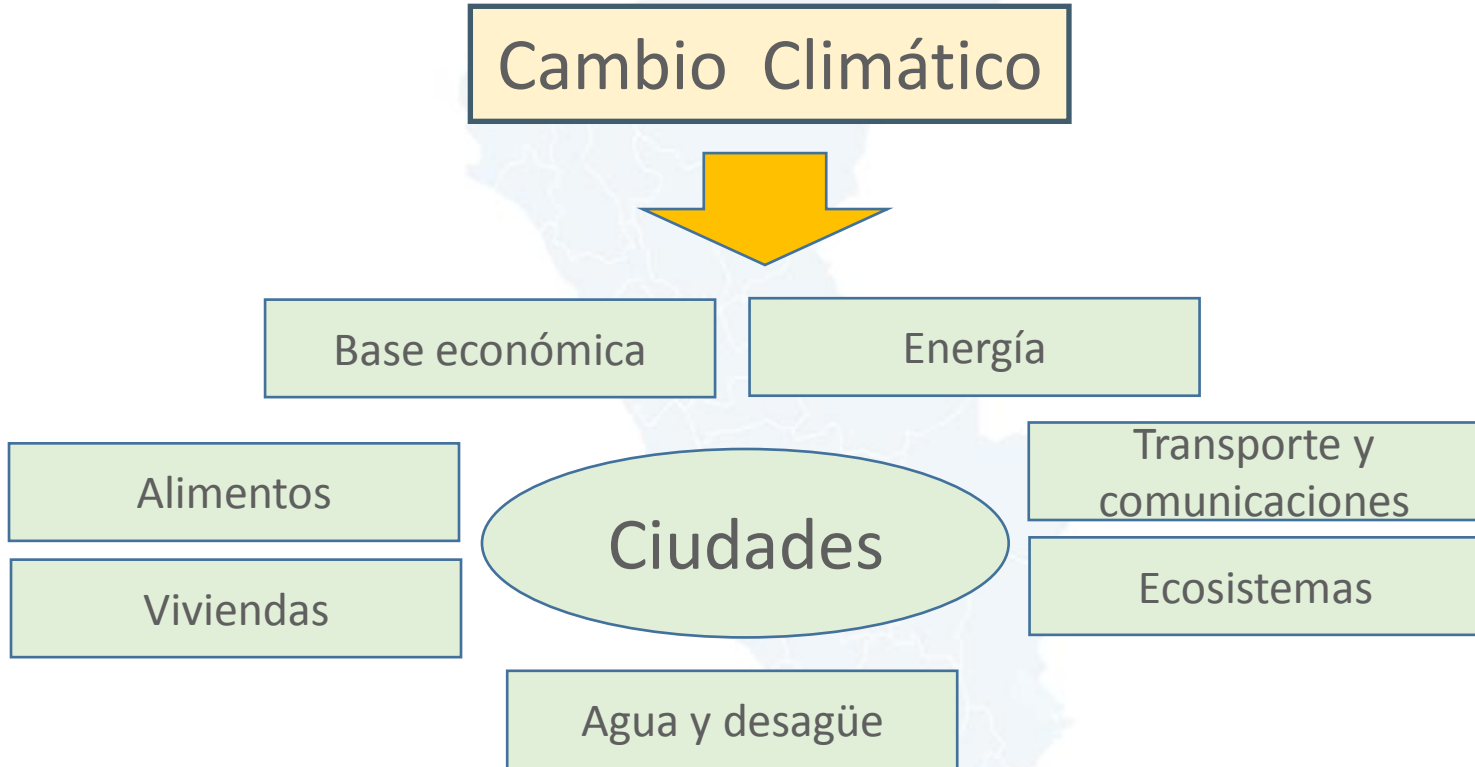


Aumento antrópico de gases de efecto invernadero



IPCC AR4 WG1, 2007







Ratio beneficio-costo de ejemplos de inversiones en adaptación



GLOBAL COMMISSION ON ADAPTATION

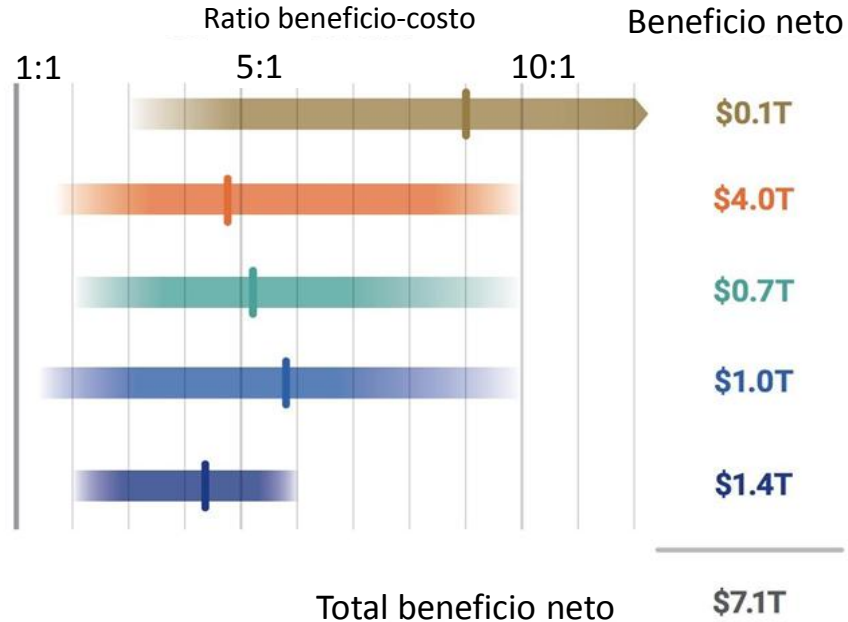
Fortalecer sistemas de alerta temprana

Hacer nueva infraestructura resiliente

Mejorar producción agrícola en seco

Proteger manglares

Hacer manejo hídrico más resiliente



Una de las acciones en adaptación más eficientes es el fortalecimiento de los sistemas de alerta temprana

GCA 2019



El Marco de Sendai



Marco de Sendai para la Reducción del Riesgo de Desastres 2015-2030



Una de las siete metas globales planteadas en el Marco de Sendai es:

- *Incrementar considerablemente la disponibilidad de los sistemas de alerta temprana sobre amenazas múltiples y de la información y las evaluaciones sobre el riesgo de desastres transmitidas a las personas, y el acceso a ellos, para 2030*





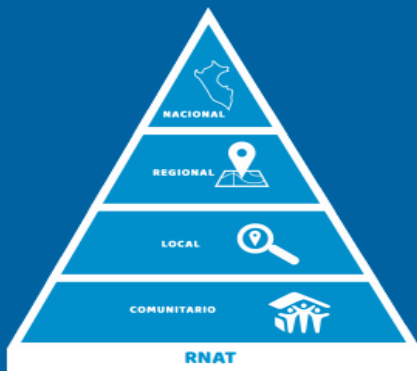
RED NACIONAL DE ALERTA TEMPRANA RNAT



INDECI

DIRECCIÓN DE PREPARACIÓN
SUB DIRECCIÓN DE MONITOREO Y ALERTA TEMPRANA

Red Nacional de Alerta Temprana



RNAT

De acuerdo a la R.M. N°173-2015-PCM, aprobada el 10 julio 2015, se define a la RNAT como una organización articulada de los sistemas de alerta temprana tecnológicos y comunitarios a nivel comunal, distrital, provincial, regional y nacional.

Entre sus objetivos están la gestión coordinada y articulada de todos los Sistemas de Alerta Temprana (SAT) que serán monitoreados a través de un software/plataforma, con enfoque multipeligro, administrado por el INDECI.



La RNAT funciona a través de un Comité Técnico de Coordinación, integrado por los representantes de las Entidades Técnico Científicas, Universidades y otros actores relacionados a las cuatro componentes de los SAT a propuesta del INDECI quien lo integra y preside.

INTEGRANTES DEL COMITÉ TÉCNICO DE COORDINACIÓN DE LA RNAT





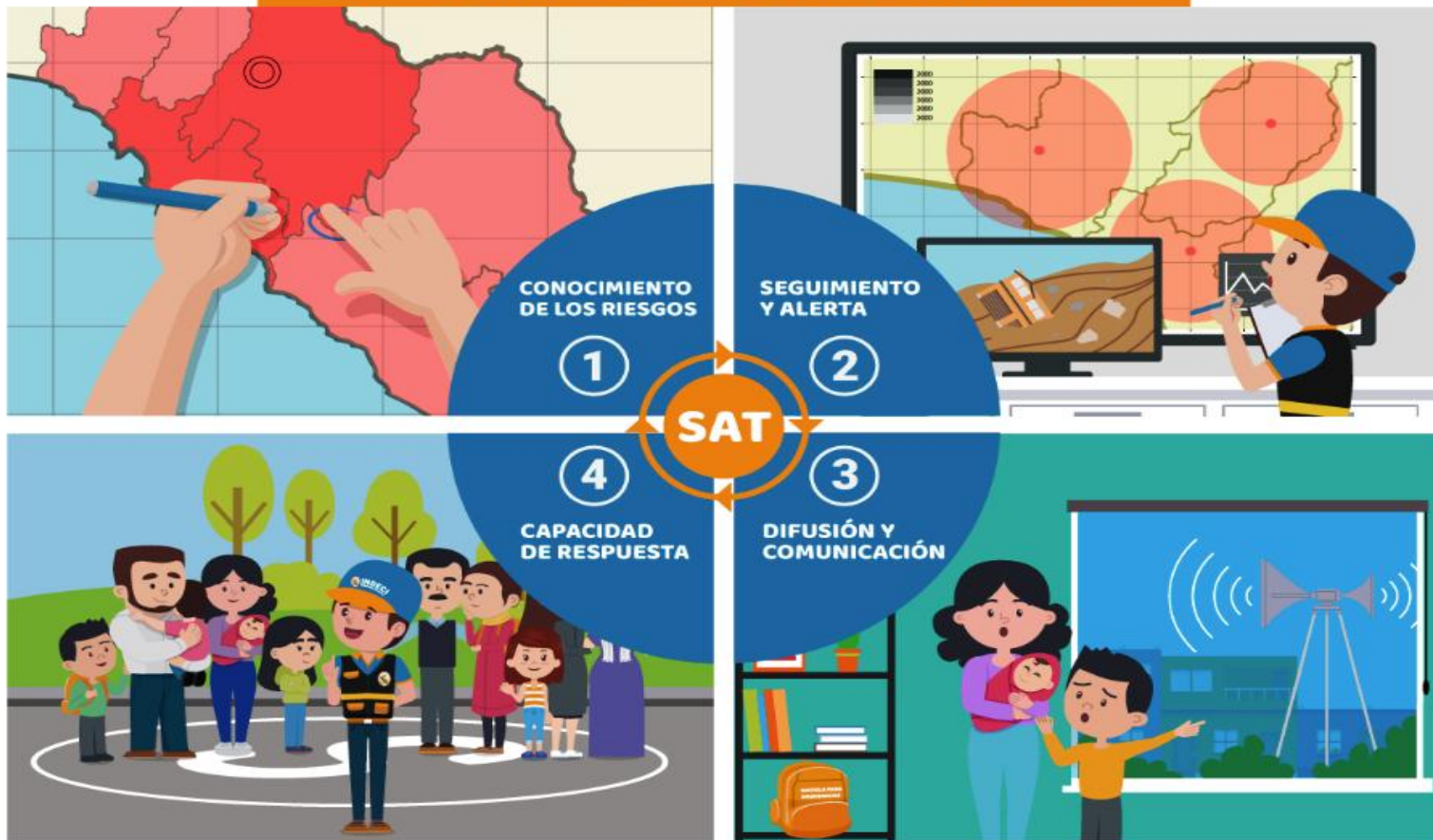
Sistema de Alerta Temprana – SAT

Un Sistema de Alerta Temprana (SAT) es el conjunto de capacidades, instrumentos y procedimientos articulados para **generar y difundir información de alerta de manera oportuna**, con el fin de permitir que las personas, comunidades y organizaciones expuestas a un peligro se preparen y actúen de forma apropiada y anticipada para **reducir o evitar la pérdida de vidas**.





SISTEMA QUE CONTRIBUYE PARA SALVAR VIDAS



Componentes de un SAT

CONOCIMIENTO DE LOS RIESGOS



Consiste en la recopilación y análisis de información sobre los peligros y las vulnerabilidades existentes en una comunidad o población.

SEGUIMIENTO Y ALERTA



Consiste en el monitoreo permanente de los peligros, sobre una base técnico científica, brindando el servicio de pronósticos y alerta durante las 24 horas del día.

DIFUSIÓN Y COMUNICACIÓN



Consiste en advertir a las autoridades y población sobre la proximidad de un peligro, mediante las alertas y alarmas, con la finalidad de poner en práctica las medidas de preparación y respuesta.

CAPACIDAD DE RESPUESTA



Consiste en realizar actividades de preparación para fortalecer la capacidad de respuesta de las autoridades y población ante la emisión de una alerta y alarma.



Implementación de SAT





Implementación de SAT



CAMPANA	SILBATOS	MEGAFONO





Gobiernos locales que actualmente cuentan o están implementando SAT

Provincia de Ica

1. Ica
2. Parcona
3. La Tinguiña
4. Los Aquijes
5. Santiago
6. San José de los Molinos

Provincia de Nasca

1. Nasca
2. Vista Alegre





¿Qué se ha logrado con la implementación del SAT?

1. **Despertar el interés de la población y de las autoridades** por los Sistemas de Alerta Temprana, promoviendo la participación y la vinculación de éstos en el desarrollo, implementación, funcionamiento y monitoreo del SAT.
2. **La población y autoridades cuentan con mayor conocimiento e información**, (bases de datos, estadísticas, censos, mapas, etc.) y con mayor capacidad de desarrollar estrategias y propuestas vinculadas con los preparativos ante desastres y los sistemas de alerta temprana.
3. **Las comunidades y municipios cuentan con Sistemas de Alerta Temprana y con recursos humanos** (pobladores, autoridades, técnicos, etc.) **capacitados** y con capacidad de monitorear y mantener en funcionamiento permanentemente dichos SAT.





Dificultades para la implementación del SAT

- 1. La falta de motivación inicial de las autoridades y funcionarios por el desconocimiento del tema y del enfoque de gestión de riesgos (preventivo, de planificación y desarrollo) y de la importancia de los Sistemas de Alerta Temprana;** lo que fue superado por el acompañamiento del equipo, promoviendo un mejor conocimiento del SAT a las autoridades y población, a través de los talleres de sensibilización y capacitación que ayudaron a aclarar y despertar el interés en la implementación del SAT.
- 2. Los responsables de tomar decisiones y los profesionales no siempre aprecian la importancia de los SAT.** En la mayoría de las agendas de las instituciones, autoridades y comunidades estos temas ocupan un lugar secundario o no constituyen una actividad prioritaria.
- 3. Un factor que repercute negativamente es el cambio de autoridades municipales y la rotación de funcionarios públicos, tanto municipales como de instituciones del Estado.** Ello incide en la sostenibilidad de la propuesta por cuanto las autoridades sensibilizadas e interesadas en la reducción de riesgos y desastres, y los funcionarios capacitados y formados, son muchas veces cambiados.





Recomendaciones

1. **Buscar y promover la participación de la población y las y los actores locales a todo lo largo del proceso de diseño, desarrollo e implementación de los SAT;** capacitándoles y proporcionándoles herramientas conceptuales, metodológicas y técnicas para en conjunto aplicar e implementar los subsistemas.
2. **Capacitar a funcionarios y técnicos municipales,** y de otros organismos públicos y privados, en el uso y aplicación de las herramientas y técnicas de los SAT, transfiriendo y fortaleciendo sus capacidades para tal fin. **Lo que se espera es que la herramienta “sistemas de alerta temprana” sea apropiada por las instituciones involucradas,** siendo los gobiernos locales las que deben de liderar el proceso permanente de implementación y funcionamiento del SAT y considerarlo como aspecto importante de la planificación del desarrollo local.
3. La alta rotación de funcionarios públicos municipales y de instituciones del Estado es un factor que repercute negativamente en la sostenibilidad. Por ello **se debe impulsar e implementar mecanismos que permitan generar un efecto multiplicador** de las personas que han recibido capacitación y formación para el desarrollo de los análisis de riesgo.





Recomendaciones

4. Para lograr la sostenibilidad del SAT **es fundamental que los gobiernos locales reconozcan dicho sistema como una herramienta de gestión municipal** (utilización de la información en las actividades de planificación de los gobiernos, operativización del sistema de información en el presupuesto anual) mediante la emisión de resoluciones u ordenanzas.
5. Reconocer que **no existe una sola manera o modo de llevar a cabo un sistema de alerta temprana**, cada situación concreta es particular y única y, en consecuencia, cada situación exige un SAT con sus particularidades, adecuado a cada caso de manera imaginativa, innovadora y creativa.
6. **Vincular a las mujeres en el proceso de implementación de los SAT** reafirma su capacidad de liderazgo y su autoestima, traduciéndose en una participación muy activa y comprometida entendiéndose que el proceso conduce al bienestar y seguridad de su familia. Este hecho demuestra la necesidad de incorporar a las mujeres en los procesos de capacitación, organización y las acciones para la implementación y funcionamiento de los SAT, siempre tomando en cuenta no generar una carga adicional al trabajo que habitualmente desarrollan en sus comunidades y en sus núcleos familiares.
7. **La voluntad política** por parte de los gobiernos, con respecto al tema de desastres y en particular con los SAT, **asegura un porcentaje alto del éxito** de funcionamiento; además de la continuidad y sostenibilidad de las acciones y propuestas más allá de las propias intervenciones.





GRACIAS